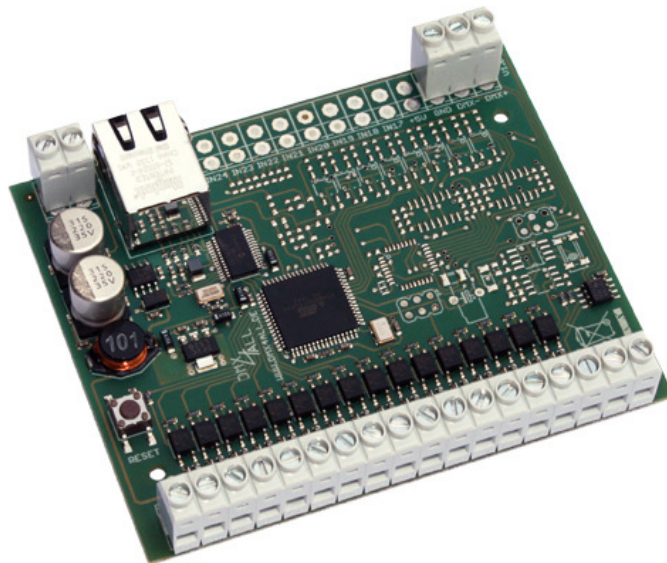


# ArtNet-DMX Mux16

## Bedienungsanleitung



**ART  
NET**  
ETHERNET

Art-Net™ Designed by and Copyright Alderamin Group Ltd.

**DMX**®  
**4**  
**ALL**

## Beschreibung

Der **ArtNet-DMX Mux16** verfügt über 16 digitale Eingänge die per ArtNet und DMX ausgegeben werden.

Je Eingang ist die Funktion (Mode) sowie die anzusteuernenden Kanäle einstellbar.

Eine benutzerfreundliche Konfiguration über einen Webbrowser ermöglicht eine schnelle und unkomplizierte Einstellung aller Parameter.

## Technische Daten

**Spannungsversorgung:** 7-24V DC / 0,5A

**Ethernet:** 1x RJ45

**DMX-OUT:** 1x 512 DMX-Kanäle

**Eingänge:** 16x Long Distance Digital Eingang

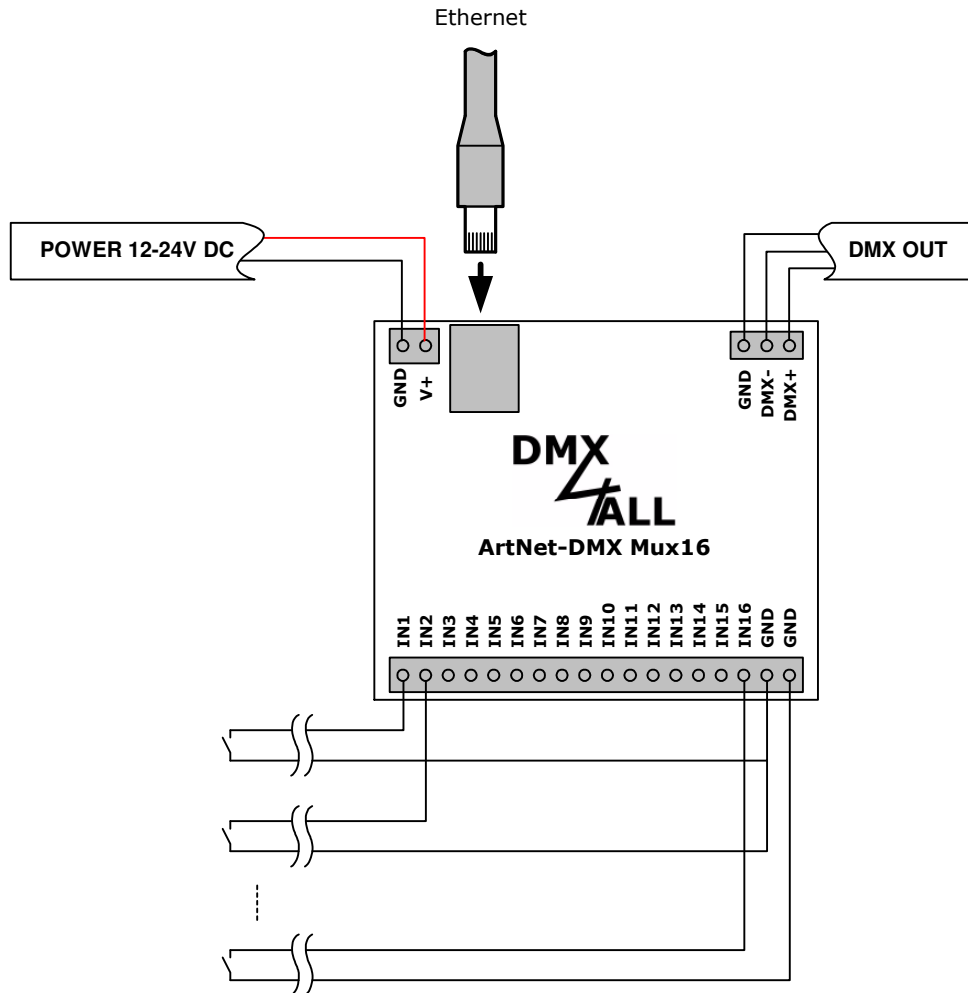
**Modi:** Schalter  
Taster Ein  
Taster Aus  
Taster Ein/Aus  
Dimmer Auf  
Dimmer Ab  
Dimmer Auf/Ab  
Taster Ein + Dimmer Auf  
Taster Aus + Dimmer Ab  
Taster Ein/Aus + Dimmer Auf/Ab

**Abmessung (LxBxH):** 99 x 82 x 20mm

## Lieferumfang

1x ArtNet-DMX Mux16  
1x RJ45 Netzwirkabel 1:1  
1x Bedienungsanleitung (deutsch)

## Anschluss



## LED-Anzeigen

### LED grün

Die grüne LED blinkt, wenn keine Ethernetverbindung vorhanden ist und leuchtet durchgehend, wenn eine Ethernetverbindung vorhanden ist.

### LED gelb

Die gelbe LED leuchtet auf, sobald Daten empfangen werden.

## Konfiguration

Die Konfiguration des **ArtNet-DMX Mux16** erfolgt über ein Web-Interface welches über einen beliebigen Webbrowser aufgerufen wird.

Im Auslieferungszustand ist die vergebene **IP-Adresse 2.0.0.5** welche sowohl für das Web-Interface als auch für ArtNet verwendet wird.



Die Netzwerkeinstellung des Computers muss auf die **IP-Adresse 2.0.0.1** und die **Subnetzmaske 255.0.0.0** eingestellt sein.

Weitere Details entnehmen Sie bitte der ArtNet-Spezifikation.



Rufen Sie in Ihrem Webbrowser in der Adressleiste die IP 2.0.0.5 auf um die folgende Konfigurationsseite zu erhalten:

## GLOBAL SETUP

### Device settings



Jedes Gerät benötigt eine eigene **IP-Adresse**, so dass die Zuordnung im Netzwerk eindeutig erfolgen kann. Verwenden Sie entsprechend der ArtNet-Spezifikation die IP-Adressen 2.x.x.x oder 10.x.x.x mit der **Netmask** 255.0.0.0 .

Jede andere IP-Adresse kann auch verwendet werden, wie z.B. 192.168.1.10 . In diesem Fall muss die Netmask auf 255.255.255.0 angepasst werden !

Für den ArtNet-DMX Mux16 können Sie beliebige Namen vergeben, so dass Sie diese zu besserer Unterscheidung verwenden können.

Der **Short-Name** ist auf 18 Zeichen und der **Long-Name** auf 64 Zeichen begrenzt.

### Destination settings

Die Destination settings geben die Werte für die ArtNet-Ausgabe an.

Unter **Dest. IP** wird die IP-Adresse eingegeben an die per ArtNet die Daten gesendet werden sollen (Unicast).

**Broadcast** aktiviert die Ausgabe der ArtNet-Daten an alle ArtNet-Geräte. Die Dest. IP wird in diesem Fall nicht berücksichtigt.

**Net / SubNet / Port/Universe** sind die entsprechenden ArtNet Parameter.

**Send only on change** unterdrückt die regelmäßig wiederholte Ausgabe der Werte per ArtNet.

### Factory defaults

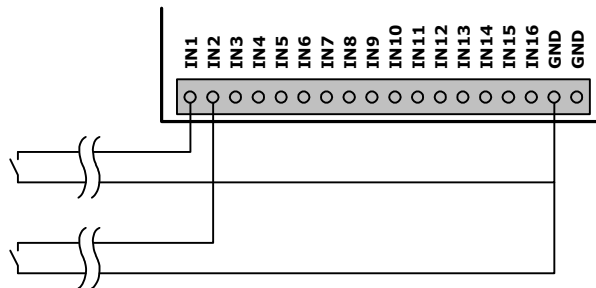
Die **Factory Settings** werden mit der Eingabe der Zahl 7319 wieder hergestellt.

**SAVE** speichert die Konfiguration bzw. stellt die Factory Settings wieder her.

## Digital Eingänge

Die digitalen Eingänge sind als LONG DISTANCE Eingänge ausgeführt welches es ermöglicht auch längere Zuleitungen zu den Schaltelementen zu verwenden.

Die Beschaltung der Eingänge erfolgt mit einem Schalter oder Taster gegen GND nach der folgenden Skizze:



Konfiguriert werden die Eingänge über das Webinterface. Dazu stehen die beiden Konfigurationsseiten **Input 1-8** und **Input 9-16** zur Verfügung.

Je Eingang (*Input*) kann der Mode (*Mode*) und die Kanäle (*Channel*) die mit diesem Eingang gesteuert werden sollen eingegeben werden.

Zwischen folgende Modi kann gewählt werden:

- **Schalter** (Switch)  
 Aktiv: Kanäle 100%  
 Inaktiv: Kanäle 0%
- **Taster EIN** (Button ON)  
 Kanäle werden eingeschaltet - 100%
- **Taster AUS** (Button OFF)  
 Kanäle werden ausgeschaltet - 0%
- **Taster EIN/AUS** (Button ON/OFF)  
 Kanäle werden zwischen ein und aus umgeschaltet 0% / 100%
- **Dimmer AUF** (Dimmer UP)  
 Kanäle werden heraufgedimmt - 0% → 100%
- **Dimmer AB** (Dimmer DOWN)  
 Kanäle werden herabgedimmt - 100% → 0%
- **Dimmer AUF/AB** (Dimmer UP/DOWN)  
 Kanäle werden herauf-/herabgedimmt, Richtungswechsel nach jedem loslassen
- **Taster EIN + Dimmer AUF** (Button ON + Dimmer UP)  
 Kurz aktiv: Kanäle werden eingeschaltet  
 Lang aktiv: Kanäle werden heraufgedimmt
- **Taster AUS + Dimmer AB** (Button OFF + Dimmer DOWN)  
 Kurz aktiv: Kanäle werden ausgeschaltet  
 Lang aktiv: Kanäle werden heruntergedimmt
- **Taster EIN/AUS + Dimmer AUF/AB** (Button ON/OFF + Dimmer UP/DOWN)  
 Kurz aktiv: Kanäle werden ein- / ausgeschaltet  
 Lang aktiv: Kanäle werden hoch- / herabgedimmt  
 Richtungswechsel nach jedem loslassen

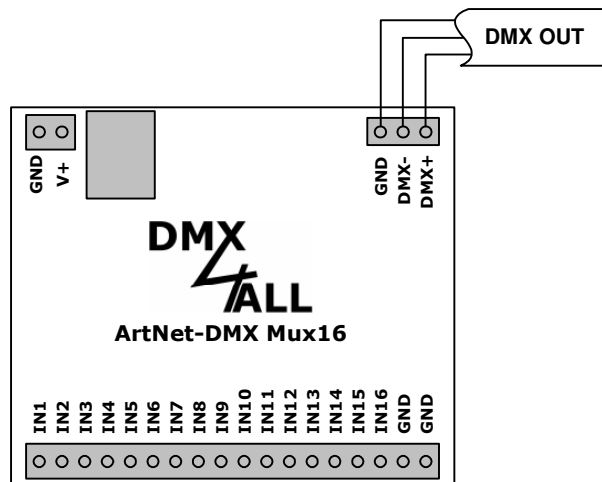
Die Kanaleingabe erfolgt als Dezimalwert von 1 bis 512. Sollen mehrere Kanäle über einen Eingang angesteuert werden so müssen die einzelnen Werte mit einem Komma getrennt eingegeben werden.

Zum Beispiel ein einzelner Kanal mit „1“ oder mehrere Kanäle mit „1,4,7“.



## DMX-Ausgang

Der **ArtNet-DMX Mux16** verfügt über einen DMX-Ausgang an dem direkt DMX-fähige Geräte angeschlossen werden können.



Am DMX-Ausgang wird ein DMX-Signal mit 512 DMX-Kanälen ausgegeben. Die Werte der DMX-Kanäle werden über die Digitaleingänge und die Konfiguration festgelegt.

Die Konfiguration muss über das Webinterface erfolgen.

## Factory Reset

Der **ArtNet-DMX Mux16** kann mit dem Taster in den Auslieferungszustand zurückgesetzt werden.

Gehen Sie dazu wie folgt vor:

- Gerät ausschalten
- Taster drücken und gedrückt halten
- Gerät einschalten
- Gelbe LED blinkt
- Taster loslassen
- Taster erneut drücken und gedrückt halten
- Grüne und gelbe LED blinkt nun ca. 10 Sekunden abwechselnd
- Taster währenddessen loslassen
- Der Reset wird nun durchgeführt und die LEDs blinken 3x gleichzeitig als Bestätigung

Alternativ können Sie den Auslieferungszustand auch über den Webbrowser wieder herstellen:

- Global Settings im Webbrowser öffnen
- Im Eingabefeld unter Factory Defaults den angezeigten Code „7319“ eingeben
- Save klicken
- Anschließend mindestens 10 Sekunden warten

## Update durchführen

Der **ArtNet-DMX Mux16** verfügt über eine Update-Funktion, die es erlaubt zukünftige Firmware-Versionen zu übertragen.

Gehen Sie dazu wie folgt vor:

- Gerät ausschalten
- Taster drücken und gedrückt halten
- Gerät einschalten
- Gelbe LED blinkt
- Taster loslassen
- Netzwerkverbindung zum PC herstellen
- Update-Software **DMX4ALL LAN-Updater** starten
- ArtNet-DMX Mux16 aus der Liste auswählen
- *Firmware-Update* klicken
- Firmware-Datei (.bin) auswählen und bestätigen
- Warten Sie nun bis das Update fertiggestellt ist



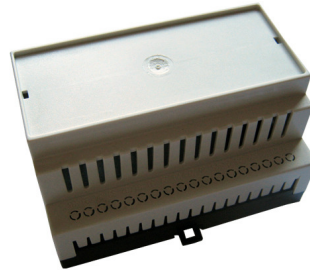
Sollte während des Updates ein Fehler auftreten können Sie jederzeit von vorne beginnen.

Alternativ können Sie das Firmwareupdate auch über den Webbrowser aktivieren:

- Update im Webbrowser öffnen
- Den angezeigten Code „1379“ in das Eingabefeld eingeben und *Send* klicken
- Update-Software **DMX4ALL LAN-Updater** starten
- ArtNet-DMX Mux16 aus der Liste auswählen
- *Firmware-Update* klicken
- Firmware-Datei (.bin) auswählen und bestätigen
- Warten Sie nun bis das Update fertiggestellt ist
- Im Webbrowser auf *Back to Mainpage* klicken

## Zubehör

### Hutschienegehäuse 1050



### Netzteil 12V / 20W



## CE-Konformität



Diese Baugruppe (Platine) ist durch einen Mikroprozessor gesteuert und verwendet Hochfrequenz. Um die Eigenschaften der Baugruppe in Bezug auf die CE-Konformität zu erhalten, ist der Einbau in ein geschlossenes Metallgehäuse notwendig.

## Risiko-Hinweise

Sie haben einen technischen Artikel erworben. Entsprechend dem Stand der Technik können folgende Risiken nicht ausgeschlossen werden:

**Ausfallrisiko:** Das Gerät kann jederzeit ohne Vorwarnung teilweise oder vollständig ausfallen. Geringere Ausfallwahrscheinlichkeiten sind durch redundanten Systemaufbau erreichbar.

**Inbetriebnahmerisiko:** Die Einbauplatine muss gemäß der Produktdokumentation an fremde Systeme angeschlossen werden sowie konfiguriert werden. Diese Arbeiten dürfen nur vom erfahrenen Fachpersonal durchgeführt werden, welches die Dokumentation gelesen und verstanden hat.

**Betriebsrisiko:** Änderungen oder besondere Betriebszustände der angeschlossenen Systeme, sowie verborgene Mängel unserer Geräte selbst, können auch innerhalb der Betriebszeit zu Störungen oder Ausfällen führen.

**Missbrauchsrisiko:** Jeder nicht bestimmungsgemäße Gebrauch kann unabsehbare Risiken verursachen und ist darum untersagt.

Der Einsatz der Geräte in Anwendungen, wo die Sicherheit von Personen von deren Funktion abhängt, ist untersagt.

## Entsorgung



Elektrische und elektronische Produkte dürfen nicht in den Hausmüll. Entsorgen Sie das Produkt am Ende seiner Lebensdauer gemäß den geltenden gesetzlichen Vorschriften. Informationen dazu bekommen Sie bei Ihrem örtlichen Entsorger.



DMX4ALL GmbH  
Reiterweg 2A  
D-44869 Bochum  
Germany

© Copyright 2014 DMX4ALL GmbH

Alle Rechte vorbehalten. Kein Teil dieses Handbuches darf in irgendeiner Form (Fotokopie, Druck, Mikrofilm oder in einem anderen Verfahren) ohne ausdrückliche schriftliche Genehmigung reproduziert oder unter Verwendung elektronischer Systeme verarbeitet, vervielfältigt oder verbreitet werden.

Alle in diesem Handbuch enthaltenen Informationen wurden mit größter Sorgfalt und nach bestem Wissen zusammengestellt. Dennoch sind Fehler nicht ganz auszuschließen.

Aus diesem Grund sehen wir uns dazu veranlasst, darauf hinzuweisen, dass wir weder eine Garantie noch die juristische Verantwortung oder irgendeine Haftung für Folgen, die auf fehlerhafte Angaben zurückgehen, übernehmen können. Dieses Dokument enthält keine zugesicherten Eigenschaften. Die Anleitung und die Eigenschaften können jederzeit und ohne vorherige Ankündigung geändert werden.