

DMX-PlayerONE

Bedienungsanleitung



DMX [®]
4
ALL

Beschreibung

Der **DMX-PlayerONE** ist ein DMX-Stand-Alone Gerät auf dem im PC erstellte Szenen per USB gespeichert werden. Ohne PC können die hinterlegten Szenen dann wiedergegeben werden. Die Auswahl der Scene kann über den Taster (nächstes Programm) oder über eine optionale IR-Fernbedienung erfolgen.

Ein Einsatz im Live-Betrieb mit angeschlossenem PC ist ebenso möglich. Durch die einfache Bedienung ist der Einsatz in Dekorations- und Präsentationsbereichen möglich.

Technische Daten

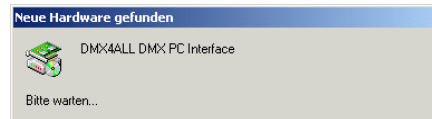
Spannungsversorgung	5V DC / 250mA über den PC oder beiliegendes Netzteil
DMX-Ausgang	3 polig XLR / 512 Kanäle
USB-Anschluß	zum Speichern der Szenen oder als PC-DMX-Interface im Live-Betrieb
Speicher	64Kbyte Stand-Alone-Memory
IR-Empfänger	für optional erhältliche Fernbedienung
Abmessung	Helligkeitseinstellung / Wiedergabegeschwindigkeit 115 x 60 x 35 mm

Installation USB

Die Installation des Interfaces verläuft in zwei Teilen.

Teil 1: Installation USB-Treiber

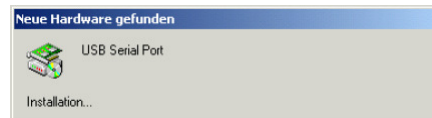
- Stecken Sie das DMX-Interface an einen freien USB-Port Ihres PCs
Es erscheint die Meldung, dass neue Hardware gefunden wurde.



- Folgen Sie dem Hardware-Assistenten und wählen Sie als Quelle für den Treiber *Andere Quelle angeben* und wählen Sie anschließend den Ort des Treibers (z.B. A: bei der mitgelieferten CD)
- Bestätigen Sie den gefundenen Treiber mit *Weiter* und beenden Sie die Treiberinstallation mit *Fertig stellen*

Teil 2: Installation Virtueller COM-Port

- Nach der Installation des USB-Treibers wird automatisch ein USB Serial Port erkannt. Es erscheint ebenfalls die Meldung, das neue Hardware gefunden wurde.



- Folgen Sie dem Hardware-Assistenten und wählen Sie als Quelle für den Treiber *Andere Quelle angeben* und wählen Sie anschließend den Ort des Treibers (z.B. A: bei der mitgelieferten Diskette)
- Bestätigen Sie den gefundenen Treiber mit *Weiter* und beenden Sie die Treiberinstallation mit *Fertig stellen*

Für die Installation des USB verwenden Sie bitte die Treiber auf dem beiliegenden Datenträger. Die Treiber können Sie in der aktuellsten Version im Internet herunterladen (www.dmx4all.eu).



Die Installation kann sich je nach verwendetem Betriebssystem und Treiberversion unterscheiden.

Anschlüsse

USB-Anschluß

Zur Programmierung oder
Spannungsversorgung



DMX Anschluss

- 1 – GND
- 2 – DMX-
- 3 – DMX+

Programm-Anzeige

IR-Empfänger

Programmauswahltaster



Programmauswahl

Die Auswahl der hinterlegten Szenen erfolgt über den Taster neben der Programmanzeige oder über die IR-Fernbedienung.



Taster zum
Programm fortschalten



Soll die zuletzt ausgewählte Scene gespeichert werden und nach dem Wiedereinschalten automatisch starten, wählen Sie keine *Default Scene on start* aus (*No scene on start*)

► Siehe auch „Ausführen einer Scene nach dem Einschalten“

Ausführen einer Szene nach dem Einschalten

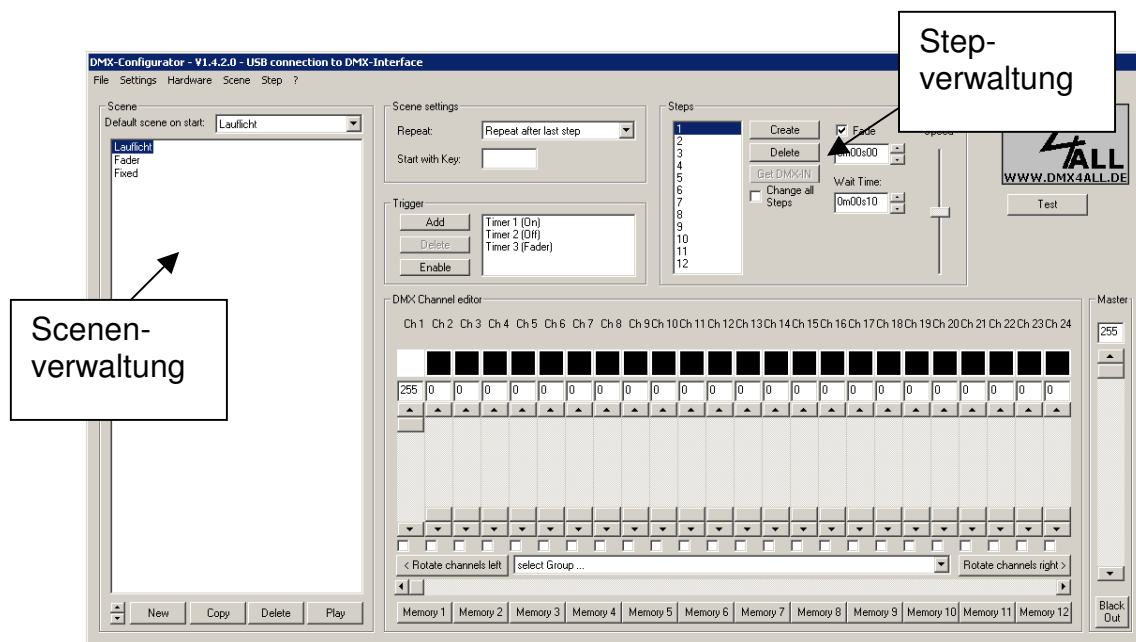
Nach dem Einschalten kann eine bestimmte Szene wiedergegeben werden. Hierzu muss bei der Erstellung der Szenen im DMX-Configurator die *Default Scene on start* angegeben werden. Ist diese angegeben, so wird unabhängig von der zuletzt angewählten Scene immer die unter *Default Scene on start* ausgewählte Scene beim Einschalten des DMX-PlayerONE ausgeführt.

Ist keine *Default Scene on start* angegeben, so wird die letzte ausgeführte Scene beim Einschalten wiedergegeben.

Stand-Alone-Funktion programmieren

Der **DMX-PlayerONE** verfügt über eine vom Benutzer programmierbare Stand-Alone-Funktion. Die am PC erstellten Szenen (Programme) werden einmal zum Interface übertragen und können dann wiedergegeben werden.

Zur Erstellung und Programmierung der Szenen dient die Software DMX-Configurator. Unter dem Menüpunkt *Settings*→*Communication settings* wird die Schnittstelle eingestellt, über die der DMX-Configurator die angeschlossene Hardware findet.



Im linken Teil befindet sich die Szenenverwaltung. Hier können die Szenen angelegt und in der Reihenfolge festgelegt werden.

Der rechte Teil ist die Stepverwaltung. Jede Scene besteht aus mindestens einem Step. Für die Einstellung verschiedener DMX-Werte stehen Ihnen Regler zur Verfügung. Diese sind mit der Kanalnummer beschriftet. Um alle 512 DMX-Kanäle zu erreichen, müssen Sie mittels des darunterliegenden horizontalen Schiebers den DMX-Kanalbereich auswählen. Für jeden Step können unterschiedliche DMX-Werte für jeden Kanal eingestellt werden.

Weiterhin wird mit **Fade Time** und **Wait Time** für jeden Step die Zeit des Überblendens und zum Verweilen eingestellt.

Sie können die erstellten Szenen in den Stand-Alone-Speicher des DMX-PlayerONE schreiben. Die Übertragung der Szenen auf das Interface wird unter dem Menüpunkt *Hardware*→*Write memory* gestartet.

ACHTUNG: Dieser Vorgang kann einige Zeit in Anspruch nehmen! Bitte brechen Sie die Übertragung nicht ab und warten Sie auf die Bestätigung des DMX-Configurators.

DMX-PlayerONE konfigurieren

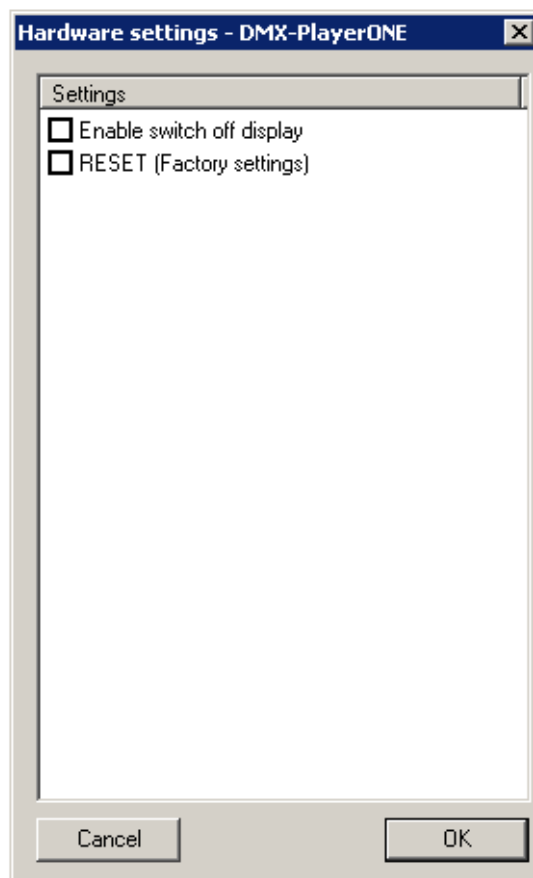
Der **DMX-PlayerONE** lässt sich über den DMX-Configurator ab der Version 1.5.3 konfigurieren. Wählen Sie hierzu den Menüpunkt *Settings*→*Hardware settings* bei angeschlossenen DMX-PlayerONE aus. Es erscheint folgender Dialog:

Enable switch off display

Nach ca. 10 Minuten nachdem die letzte Bedienung des DMX-PlayerONE erfolgte wird das Display abgeschaltet.

RESET (factory settings)

Es werden die Einstellungen in den Auslieferungszustand zurückgestellt.



Die Konfiguration wird durch **OK** an den DMX-PlayerONE übertragen und dort gespeichert.

Steuerung per IR

Der **DMX-PlayerONE** ist mit einem IR-Sensor ausgestattet, über den Sie die abgespeicherten Szenen per DMX4ALL IR-Fernbedienung aufrufen können.

Bedienung mit DMX4ALL LED-Fernbedienung

Die Programmauswahl erfolgt über die Tasten **1,2,3 ... 9,0** entsprechend der Programme 1 bis 10.

Über die Tasten **+** und **-** ist die Helligkeit und die Geschwindigkeit einstellbar sowie eine Programmauswahl möglich.

Nach dem Betätigen der Taste **SPEED** ist die Geschwindigkeit einstellbar.

Nach dem Betätigen der Taste **PROG SELECT** sind die Programme auswählbar.

Nach dem Betätigen der Taste **R** oder **G** oder **B** ist die Helligkeit einstellbar.

Eine getrennte Einstellung für Rot, Grün und Blau ist nicht möglich.

Die Taste **BLACK OUT** aktiviert und deaktiviert die BlackOut-Funktion. Dabei bleibt die Helligkeitseinstellung erhalten.

Die Taste **FLASH** aktiviert und deaktiviert die Flash-Funktion (Alles 100%). Dabei bleibt die Helligkeitseinstellung erhalten.





Risiko-Hinweise

Sie haben einen technischen Artikel erworben. Entsprechend dem Stand der Technik können folgende Risiken nicht ausgeschlossen werden:

Ausfallrisiko: Das Gerät kann jederzeit ohne Vorwarnung teilweise oder vollständig ausfallen. Geringere Ausfallwahrscheinlichkeiten sind durch redundanten Systemaufbau erreichbar.

Inbetriebnahmerisiko: Die Einbauplatine muss gemäß der Produktdokumentation an fremde Systeme angeschlossen werden sowie konfiguriert werden. Diese Arbeiten dürfen nur vom erfahrenen Fachpersonal durchgeführt werden, welches die Dokumentation gelesen und verstanden hat.

Betriebsrisiko: Änderungen oder besondere Betriebszustände der angeschlossenen Systeme, sowie verborgene Mängel unserer Geräte selbst, können auch innerhalb der Betriebszeit zu Störungen oder Ausfällen führen.

Missbrauchsrisiko: Jeder nicht bestimmungsgemäße Gebrauch kann unabsehbare Risiken verursachen und ist darum untersagt.

Der Einsatz der Geräte in Anwendungen, wo die Sicherheit von Personen von deren Funktion abhängt, ist untersagt.

Entsorgung



Elektrische und elektronische Produkte dürfen nicht in den Hausmüll. Entsorgen Sie das Produkt am Ende seiner Lebensdauer gemäß den geltenden gesetzlichen Vorschriften. Informationen dazu bekommen Sie bei Ihrem örtlichen Entsorger.



DMX4ALL GmbH
Reiterweg 2A
D-44869 Bochum
Germany

© Copyright 2013 DMX4ALL GmbH

Alle Rechte vorbehalten. Kein Teil dieses Handbuches darf in irgendeiner Form (Fotokopie, Druck, Mikrofilm oder in einem anderen Verfahren) ohne ausdrückliche schriftliche Genehmigung reproduziert oder unter Verwendung elektronischer Systeme verarbeitet, vervielfältigt oder verbreitet werden.

Alle in diesem Handbuch enthaltenen Informationen wurden mit größter Sorgfalt und nach bestem Wissen zusammengestellt. Dennoch sind Fehler nicht ganz auszuschließen.

Aus diesem Grund sehe ich mich dazu veranlasst, darauf hinzuweisen, dass ich weder eine Garantie noch die juristische Verantwortung oder irgendeine Haftung für Folgen, die auf fehlerhafte Angaben zurückgehen, übernehmen kann. Dieses Dokument enthält keine zugesicherten Eigenschaften. Die Anleitung und die Eigenschaften können jederzeit und ohne vorherige Ankündigung geändert werden.