

# NanoDMX USB Interface

Bedienungsanleitung



Art.-Nr.: 99-0400



**DMX**  
**4**  
**ALL**  
[WWW.DMX4ALL.DE](http://WWW.DMX4ALL.DE)

## Beschreibung

Das **NanoDMX USB Interface** ist ein „Adapterkabel“ das sehr einfach die Steuerung von DMX-fähigen Geräten über den PC ermöglicht.

Durch die Verwendung der USB Schnittstelle wird keine Spannungsversorgung benötigt. Jedes Interface ist mit einem Mikrocontroller ausgestattet, der die Werte für alle 512 Kanäle speichert und ohne den PC zu belasten das DMX-Signal generiert. Um die Übertragungszeit auf der DMX-Leitung möglichst niedrig zu halten, werden vom Interface nur so viele Kanäle übertragen, wie zur Steuerung nötig sind.

Um auch dieses **NanoDMX USB Interface** mit bestehender Software zu betreiben, wird ein virtueller COM-Port im System angelegt. Dieser ermöglicht dann, das der Datenaustausch wie bei der Verwendung einer herkömmlichen seriellen Schnittstelle stattfindet.

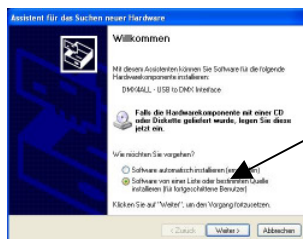
## Technische Daten

DMX-OUT:	bis zu 512 Kanäle (44 Frames/sec. bei 512 DMX-Kanälen)
PC-Anschluß:	USB, Kabellänge ca. 1m
Spannungsversorgung:	250mA über den USB
USB-Treiber:	CDC-Treiber (Virtueller COM Port)
Windows® Version:	Windows® 2000 oder höher

## Windows XP Installation

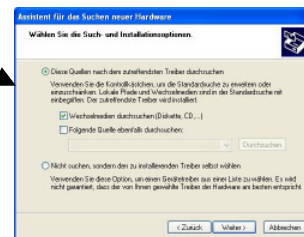
Die Installation des **NanoDMX USB Interface** basiert auf dem Windows® internen CDC-Treiber. Hierbei handelt es sich um eine RS232-Emulation via USB ab Windows2000. Beim Anschluß des NanoDMX USB Interfaces wird auf dem PC ein virtueller Com-Port eingerichtet, auf den jedes Windowsprogramm genauso zugreifen kann, wie auf eine echte RS232-Schnittstelle.

Nach dem Anstecken des **NanoDMX USB Interface** wählen Sie den Treiber von der beiliegenden CD aus.



Software von einer Liste oder bestimmten Quelle installieren

Wechselmedien durchsuchen



Führen Sie die folgenden Installationsschritte entsprechend den Windows-Anweisungen durch bis die Installation fertiggestellt ist.

### Energiesparmodus für USB deaktivieren:

Im Gerätemanager der Systemsteuerung werden USB-Geräte standardmäßig von Windows XP und Windows Vista von der Spannungsversorgung getrennt, wenn sie nicht ständig angesprochen werden. Das kann zu Problemen bei der USB-Kommunikation führen. Um dieses zu vermeiden, müssen folgende Einstellungen vorgenommen werden:

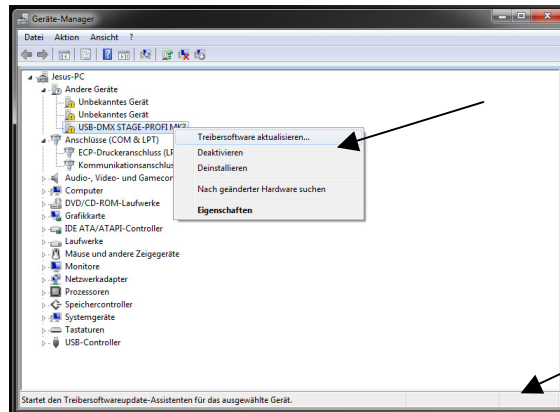
Die Funktion *Computer kann Gerät ausschalten, um Energie zu sparen* unter *Energieverwaltung* deaktivieren.

**Hinweis:** Die Änderungen werden unter Umständen erst nach einem Neustart übernommen.

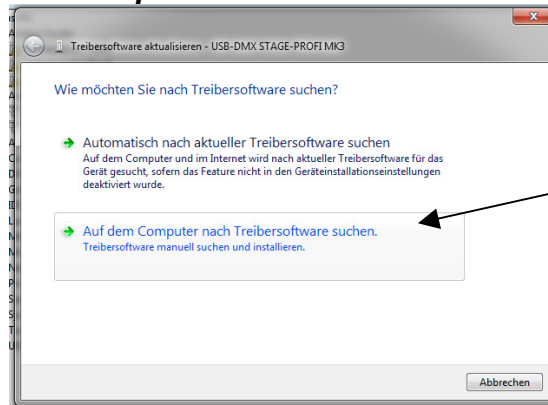
## Windows 7 Installation

Für die Installation folgen Sie bitte den einzelnen Installationsschritten:

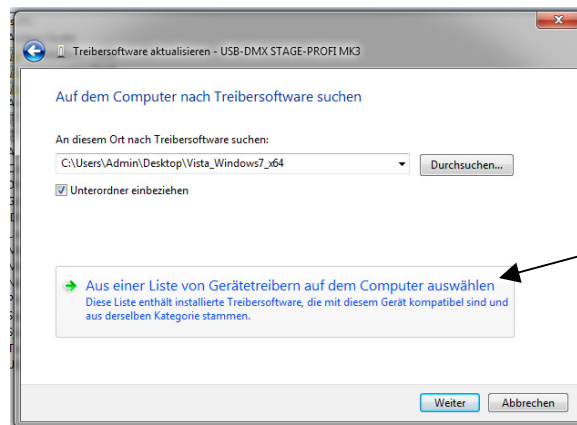
1. Schließen Sie das Interface an einen USB-Port an und warten bis Windows die Treibersuche abgeschlossen hat.
2. Öffnen Sie den Geräte-Manager und klicken mit der rechten Maustaste auf das Interface. Wählen Sie nun **Treibersoftware aktualisieren ...** aus.



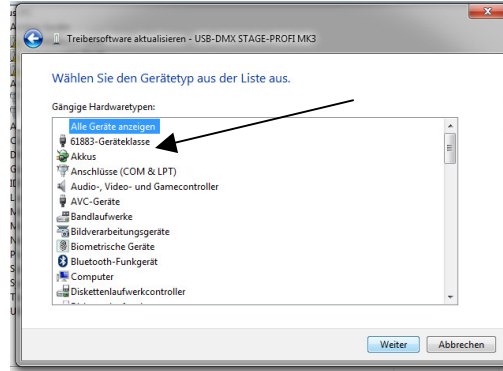
3. Wählen Sie **Auf dem Computer nach Treibersoftware suchen** aus



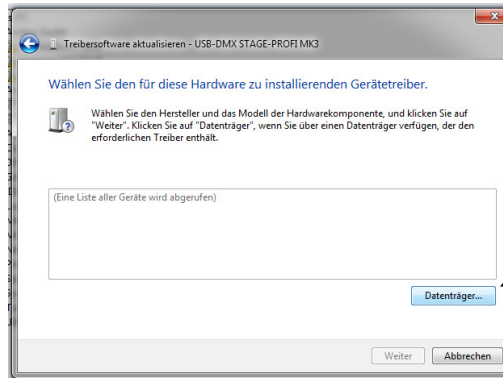
4. Wählen Sie **Aus einer Liste von Gerätetreibern auf dem Computer auswählen**



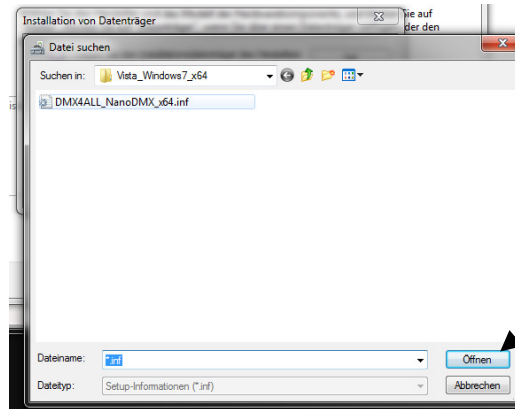
5. **Alle Geräte anzeigen** und dann auf **Weiter** klicken



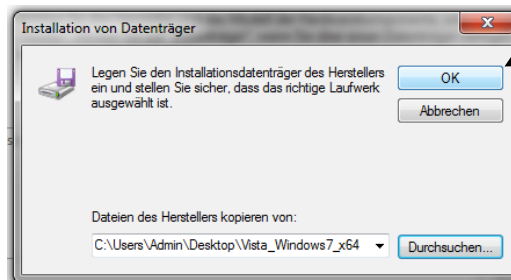
6. **Datenträger** auswählen



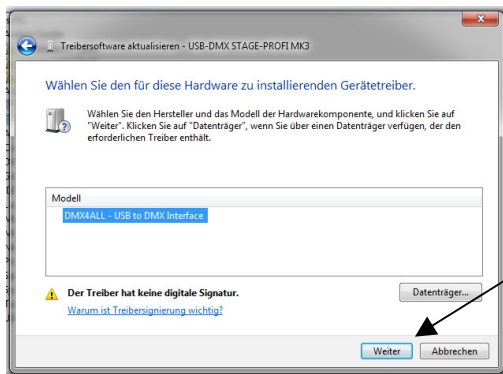
7. Wählen Sie nun die **inf-Datei** von der CD aus



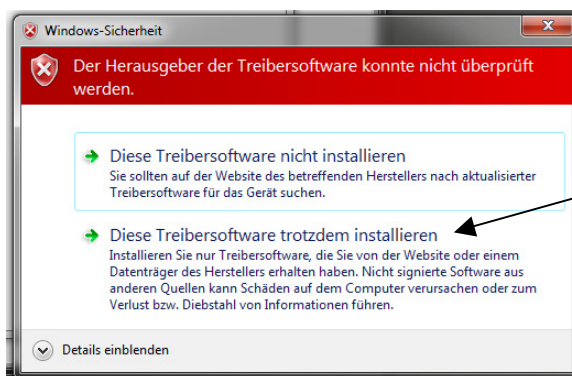
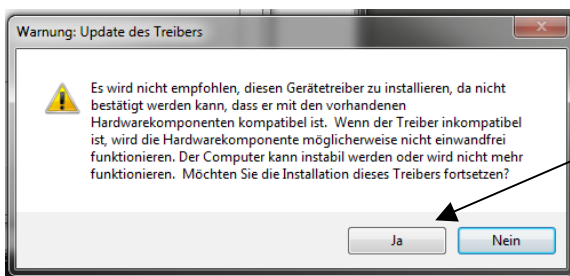
8. Klicken Sie auf **OK**



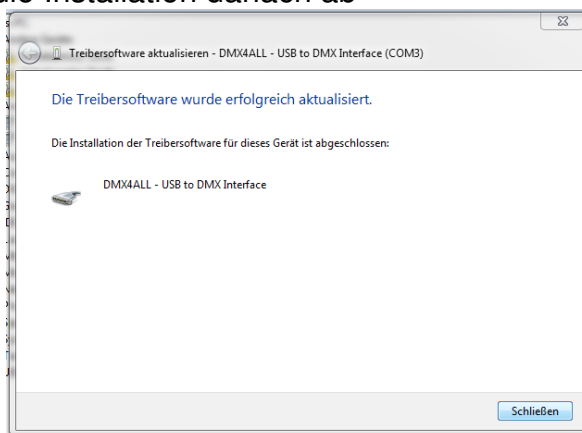
9. Klicken Sie auf **Weiter**



10. Bestätigen Sie die Warnungen mit **Ja** und **Die Treibersoftware trotzdem installieren**



11. **Schließen** Sie die Installation danach ab



## Hinweis bei der Verwendung mit dem Programm FreeStyler

Wählen Sie im *Interface Setup* **DMX4ALL 3rd generation** als Gerät aus und wählen den entsprechenden COM-Port:



## Einstellungen

Benutzen Sie das Programm **DMX-Configurator** um das Interface zu konfigurieren. Sie finden unter dem Menüpunkt *Settings*→*Hardware settings* die Einstellmöglichkeit wie folgt dargestellt:

**Min Output channels** stellt die Anzahl der generierten DMX-Kanäle ein. Durch klicken mit der rechten Maustaste öffnet sich das Auswahlmennü mit der Kanalanzahl.

**Hinweis:** Haben Sie die min. Anzahl der Ausgangskanäle auf einen Wert eingestellt, und sprechen Sie einen höheren Kanal an, so wird automatisch bis zu diesem Kanal das DMX-Signal generiert. Diese Kanalanzahl wird dann NICHT dauerhaft gespeichert.

### **Disable USB serial number**

Es wird für alle Interfaces die identische USB-Kennung verwendet

### **Use unique USB serial number**

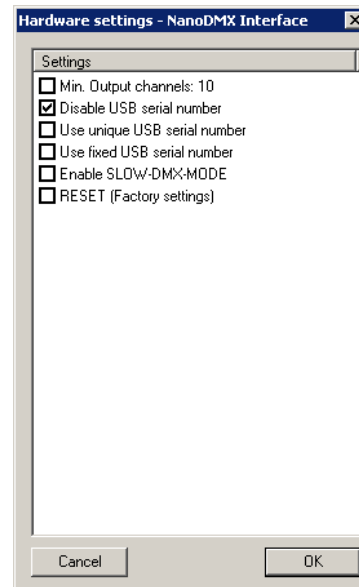
Es wird für jedes Interface eine einmalige USB-Kennung verwendet

### **Use fixed USB serial number**

Es wird immer die gleiche Seriennummer für die USB-Kennung verwendet

### **Enable SLOW-DMX-MODE**

Es wird die Anzahl der DMX-Frames pro sec. auf ca. 33 heruntersetzt



Nach Bestätigung durch **OK** wird das Interface entsprechend konfiguriert und die Einstellungen werden dauerhaft gespeichert. Die Einstellungen bleiben auch nach dem Abschalten gespeichert und können nur durch erneutes Konfigurieren geändert werden.





DMX4ALL GmbH  
Reiterweg 2A  
D-44869 Bochum  
Germany

© Copyright 2010 DMX4ALL GmbH

Alle Rechte vorbehalten. Kein Teil dieses Handbuches darf in irgendeiner Form (Fotokopie, Druck, Mikrofilm oder in einem anderen Verfahren) ohne ausdrückliche schriftliche Genehmigung reproduziert oder unter Verwendung elektronischer Systeme verarbeitet, vervielfältigt oder verbreitet werden.

Alle in diesem Handbuch enthaltenen Informationen wurden mit größter Sorgfalt und nach bestem Wissen zusammengestellt. Dennoch sind Fehler nicht ganz auszuschließen.

Aus diesem Grund sehe ich mich dazu veranlasst, darauf hinzuweisen, dass ich weder eine Garantie noch die juristische Verantwortung oder irgendeine Haftung für Folgen, die auf fehlerhafte Angaben zurückgehen, übernehmen kann. Dieses Dokument enthält keine zugesicherten Eigenschaften. Die Anleitung und die Eigenschaften können jederzeit und ohne vorherige Ankündigung geändert werden.

Der Einsatz der Geräte in Anwendungen, wo die Sicherheit von Personen von deren Funktion abhängt, ist untersagt.